

# CUIDANDO LA SALUD MENTAL DEL PERSONAL SANITARIO

La incertidumbre, el estrés que conlleva las dificultades en la atención médica durante un brote epidémico como coronavirus (COVID-19), exige una especial atención a las necesidades de apoyo emocional del personal sanitario. Cuidarse a sí mismo y animar a otros a autocuidarse mantiene la capacidad de cuidar a los pacientes.

## Retos a los que se enfrenta el personal sanitario durante esta crisis del CORONAVIRUS

### 1 Desbordamiento en la demanda asistencial

Mientras muchas personas acuden reclamando atención sanitaria, el personal sanitario también enferma o ve a sus personas cercanas enfermar. Máxime en circunstancias como la del COVID-19 en las que los profesionales se contagian y deben guardar cuarentena o ellos mismos precisan atención médica.

### 2 El riesgo de infección no se detiene

Existe un mayor riesgo de contraer enfermedades temidas y transmitirlas a familiares, amigos y otras personas en el trabajo.

### 3 Equipos insuficientes e incómodos

El equipo puede ser insuficiente, poco confortable, limita la movilidad y la comunicación y la seguridad que produce puede ser incierta.

### 4 Proporcionar apoyo y atención sanitaria

Conforme aumenta la demanda y la asistencia, la angustia del paciente y las familias puede ser cada vez más difícil de manejar para el personal sanitario.

### 5 Gran estrés en las zonas de atención directa

Ayudar a quienes lo necesitan puede ser gratificante, pero también difícil, ya que los trabajadores pueden experimentar miedo, pena, frustración, culpa, insomnio y agotamiento.



Son reacciones esperables en situaciones de esta magnitud e incertidumbre. Comprenderlas como reacciones normales ante situación anormal contribuye a cuidarse.

### 6 Exposición al desconsuelo de las familias

La crisis del COVID-19 está exponiendo al personal sanitario a un sufrimiento intenso ante una muerte en aislamiento que tiene a las familias desconsoladas por no poder acompañar y ayudar a sus seres queridos.

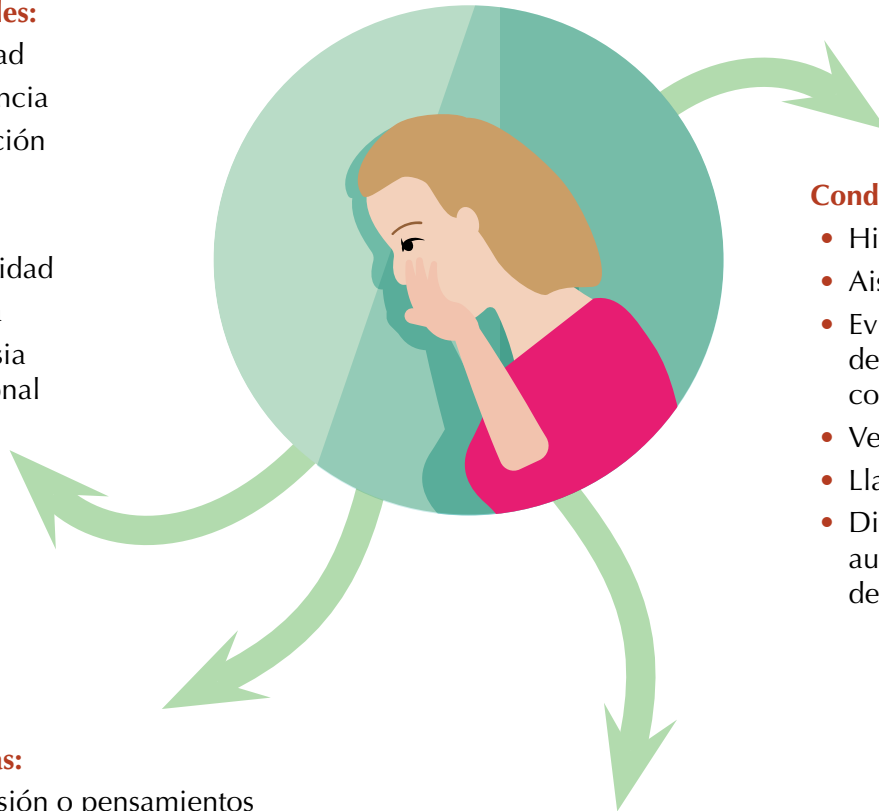
### 7 Dilemas éticos y morales

La falta de medios, la sobrecarga y la propia evolución incierta de los pacientes, hacen que en ocasiones el profesional se vea obligado a tomar decisiones complejas, en un breve tiempo, generando intensos dilemas morales y culpa.

## REACCIONES POSIBLES EN SITUACIONES DE ESTRÉS INTENSO

### Emocionales:

- Ansiedad
- Impotencia
- Frustración
- Miedo
- Culpa
- Irritabilidad
- Tristeza
- Anestesia emocional



### Conductuales:

- Hiperactividad
- Aislamiento
- Evitación de situaciones, de personas o de conflictos
- Verborrea
- Llanto incontrolado
- Dificultad para el autocuidado y descansar/desconectarse del trabajo

### Cognitivas:

- Confusión o pensamientos contradictorios
- Dificultades de concentración, para pensar de forma clara o para tomar decisiones
- Dificultades de memoria
- Pensamientos obsesivos y dudas
- Pesadillas
- Imágenes intrusivas
- Fatiga por compasión
- Negación
- Sensación de irrealidad

### Físicas:

- Dificultades respiratorias: presión en el pecho, hiperventilación...
- Sudoración excesiva
- Temblores
- Cefaleas
- Mareos
- Molestias gastrointestinales
- Contracturas musculares
- Taquicardias
- Parestesias
- Agotamiento físico
- Insomnio
- Alteraciones del apetito

## CONSEJOS PARA MEJORAR EL BIENESTAR DE LOS PROFESIONALES SANITARIOS

### 1 Cuidar las necesidades básicas

El personal sanitario suele pensar que siempre hay que estar disponible para el otro y que sus necesidades son secundarias, sin pensar que no comer y no descansar produce agotamiento. Asegúrese de comer, beber y dormir regularmente. No hacerlo pone en riesgo su salud mental y física y también puede comprometer su capacidad para atender a los pacientes.

### 2 Descansar

Siempre que sea posible, permítase hacer algo no relacionado con el trabajo que encuentre reconfortante, divertido o relajante. Escuchar música, leer un libro o hablar con un amigo puede ayudar. Algunas personas pueden sentirse culpables si no están trabajando a tiempo completo o si se están tomando el tiempo para divertirse cuando tantos otros están sufriendo. Entienda que tomar un descanso adecuado derivará en una mejor atención a los pacientes.

### 3 Planifique una rutina fuera del trabajo

Trate de mantener los hábitos que permitan las medidas de restricción. Como el cambio de hábitos es muy drástico, explore de forma creativa otras opciones que pueda hacer en aislamiento en casa: rutinas diarias de ejercicio, de cuidado físico, de lectura, llamar o videoconferencia a seres queridos.

### 4 Mantener el contacto con compañeros

Hable con sus compañeros y reciba apoyo mutuo. El aislamiento debido al brote infeccioso puede producir miedo y ansiedad. Cuente su experiencia y escuche la de los demás.

### 5 Respeto a las diferencias

Algunas personas necesitan hablar mientras que otras necesitan estar solas. Reconozca y respete estas diferencias en usted, sus pacientes y sus compañeros.

### 6 Compartir información constructiva

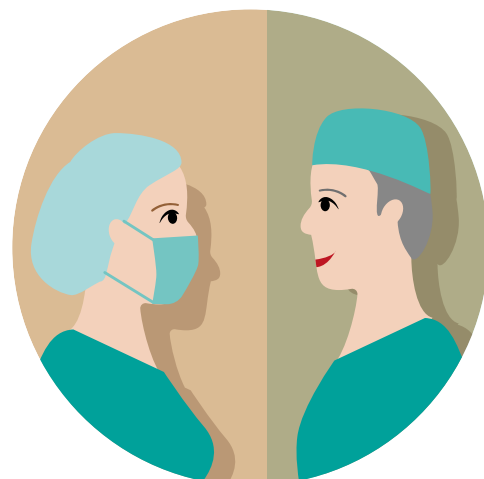
Comuníquese con sus colegas de manera clara y alentadora. Identifique errores o deficiencias de manera constructiva para corregirlos. Todos nos complementamos: los elogios pueden ser motivadores poderosos y reductores del estrés. Comparta sus frustraciones y sus soluciones. La resolución de problemas es una habilidad profesional que proporciona una sensación de logro incluso para pequeños incidentes.

### 7 Estar en contacto con la familia y seres queridos

Póngase en contacto con sus seres queridos, si es posible. Son su sostén fuera del sistema de salud. Compartir y mantenerse conectado puede ayudarles a apoyarle mejor. También ellos agradecerán su parte vulnerable. Sentirse útil mutuamente es un elemento protector colaborativo.

### 8 Manténgase actualizado

Confíe en fuentes fiables de conocimiento. Participe en reuniones para mantenerse informado de la situación, planes y eventos. Pero no deje de hacer actividades (lectura, juegos de mesa, películas, actividad física en la medida de lo posible) no relacionadas con todo lo que tenga que ver con la pandemia.





### 9 Limitar la exposición a los medios de comunicación

Las imágenes gráficas y los mensajes preocupantes aumentarán su estrés y pueden reducir su efectividad y bienestar general. Utilice mecanismos de protección psicológica permitiéndose poner límites a las demandas que puedan surgir por grupos de WhatsApp y otros medios digitales sobre ofrecer información al respecto o consultas personales, tratando de preservar el tiempo de descanso para poder continuar esta carrera de fondo.

### 10 Permítase pedir ayuda

Reconocer signos de estrés, pedir ayuda y aprender a pararse para atenderlos es un modo de regulación interna que favorece la estabilidad frente a una situación de estrés mantenido en el tiempo.

### 11 Utilice la ventilación emocional

La competencia profesional y la fortaleza no es incompatible con sentir: confusión, inquietud, sensación de descontrol, miedo, culpa, impotencia, tristeza, irritabilidad, insensibilidad, labilidad... Son precisamente las emociones las que nos hacen humanos. Compartir las emociones con alguien que nos transmita seguridad y confianza ayuda a hacerlas más tolerables y poder regularlas.

### 12 Autoobservación: sea consciente de sus emociones y sensaciones

Sentir emociones desagradables no es una amenaza, es una reacción normal, de defensa de nuestra mente ante el peligro. Sin embargo, vigílese a lo largo del tiempo para detectar cualquier síntoma de depresión o de ansiedad: tristeza prolongada, dificultad para dormir, recuerdos intrusivos, desesperanza. Hable con un compañero, supervisor o busque ayuda profesional si es necesario.

### 13 Aplique las estrategias de regulación emocional que conozca

Las técnicas de respiración, atención plena, el ejercicio físico... pueden ser útiles para la desactivación emocional, fisiológica y/o cognitiva.

### 14 Recuerde que lo que es posible no es probable.

Los profesionales sanitarios estamos en exposición continua a la cara más dramática de esta epidemia, la muerte y el sufrimiento en condiciones desoladoras. Esto moviliza una importante carga emocional que a nivel cognitivo se traduce en una ideación obsesiva donde se confunde lo posible con lo probable. Es importante no perder la esperanza y recordar también que una parte importante de las personas enfermas padecen este virus en otras formas más leves.

### 15 Reconocer al equipo asistencial

Recuerde que a pesar de los obstáculos o las frustraciones, está cumpliendo una gran misión: cuidando a los más necesitados. Reconozca a sus colegas, ya sea formal o informalmente. Hay que recordar que todos los que en estas circunstancias están trabajando en hospitales, hagan lo que hagan, son los auténticos héroes de la población general.